

广西普通高校招生艺术类专业 全区统一考试说明 (2025年版)

表(导)演类

一、考试性质和目的

表(导)演类专业省级统考是考生进入高校相关专业学习应当具备的基本素质和能力测试,旨在考查考生的专业基本条件与潜能,其评价结果是高校相关专业招生录取的重要依据。

表(导)演类专业省级统考包括戏剧影视表演、服装表演、戏剧影视导演三个方向,其中戏剧影视表演考试适用于表演(戏剧影视表演方向)、戏剧教育、音乐剧等专业,服装表演考试适用于表演(服装表演方向)等专业,戏剧影视导演考试适用于戏剧影视导演等专业。

二、考试科目和分值

(一) 戏剧影视表演方向

考试包括文学作品朗诵、自选曲目演唱、形体技能展现、命题即兴表演四个科目。

四科总分为300分,其中文学作品朗诵100分、自选曲目演唱50分、形体技能展现50分、命题即兴表演100分。

(二) 服装表演方向

考试包括形体形象观测、台步展示、才艺展示三个科目。

三科总分为300分,其中形体形象观测150分、台步展示120

分、才艺展示 30 分。

(三) 戏剧影视导演方向

考试包括文学作品朗诵、命题即兴表演、叙事性作品写作三个科目。

三科总分为 300 分，其中文学作品朗诵 50 分、命题即兴表演 50 分、叙事性作品写作 200 分。

三、考试内容和形式

(一) 戏剧影视表演方向

1. 文学作品朗诵

考试目的：主要考查考生对文学作品的理解力、想象力及运用有声语言表达文学作品的的能力。

考试形式与要求：考生朗诵自选文学作品（现代诗歌、叙事性散文、小说节选、戏剧独白）一篇，时长不超过 2 分钟；考生须以普通话脱稿朗诵。

2. 自选曲目演唱

考试目的：主要考查考生嗓音条件，对作品的理解、旋律及节奏的把握和表现能力。

考试形式与要求：考生演唱自选曲目（歌剧、音乐剧、民歌、流行歌曲）一首，时长不超过 2 分钟；考生须无伴奏进行演唱。

3. 形体技能展现

考试目的：主要考查考生身体的协调性、灵活性、节奏感、艺术表现等能力。

考试形式与要求：考生自选形体动作（舞蹈、武术、戏曲身段、艺术体操、广播体操）一段；时长不超过 2 分钟。

形体服装及伴奏音乐自备，音乐格式仅限 MP3（文件大小不超过 10M）。播放机由考场统一准备。如因考生个人原因导致音乐无法播放时，考生可在无伴奏下考试，不影响评分。

4. 命题即兴表演

考试目的：主要考查考生在假定情境中组织有机行动的能力、观察生活的能力、塑造人物的能力以及人文综合素养。

考试形式与要求：单人，现场抽取考题，稍作准备后进行考试，每人时长不超过 3 分钟。

注：戏剧影视表演方向各科目考试中，考生不可化妆、遮挡面部，不得佩戴饰品及美瞳类隐形眼镜。

（二）服装表演方向

1. 形体形象观测

考试目的：主要考查考生形体比例、肢体的匀称性、协调性及肤色肤质等方面的状况，评价考生专业外部条件及形象气质等。

考试形式与要求：

考生先完成形体测量（测量方法与要求见附件），对测量数据结果签字确认后按性别 5 人一组进行正面、侧面、背面体态展示。要求赤足、着泳装，其中女生着纯色、分体、不带裙边泳装，男生着纯色泳裤。

身高：女生不低于 170cm，男生不低于 180cm。

2. 台步展示

考试目的：主要考查考生服装表演展示的步态、姿态等基本技巧，形体的表现力、协调性和韵律感，对服装风格、音乐的理

解力及反应能力等方面状况。

考试形式与要求：

5 位考生为一组，根据随机播放的音乐按序进行台步展示；每组时长 5 分钟（每位考生 1 分钟）。

考生完成行走、转身、造型等正面及侧面台步展示过程，自备服装须大方得体，女生须穿高跟鞋。

3. 才艺展示

考试目的：主要考查考生的节奏感、乐感和艺术表现力，评价考生肢体的协调性和灵活性。

考试形式与要求：考生先以普通话自我介绍，不可透露姓名等个人基本信息，时长不超过 1 分钟；然后从舞蹈、健美操、艺术体操等体现肢体动作的才艺中自选一种进行展示，时长不超过 2 分钟。

服装及伴奏音乐自备，音乐格式仅限 MP3（文件大小不超过 10M）。播放机由考场统一准备。如因考生个人原因导致音乐无法播放时，考生可在无伴奏下考试，不影响评分。

注：服装表演方向各科目考试中，考生不可化妆，不得穿丝袜，不得佩戴饰品及美瞳类隐形眼镜，发式须前不遮额、后不及肩、侧不掩耳。

（三）戏剧影视导演方向

1. 文学作品朗诵

考试目的：主要考查考生对文学作品的理解力、想象力及运用有声语言表达文学作品的的能力。

考试形式与要求：考生朗诵自选文学作品（现代诗歌、叙事

性散文、小说节选、戏剧独白)一篇,时长不超过2分钟;考生须以普通话脱稿朗诵。

2. 命题即兴表演

考试目的: 主要考查考生在假定情境中组织有机行动的能力、观察生活的能力、塑造人物的能力以及人文综合素养。

考试形式与要求: 单人,现场抽取考题,稍作准备后进行考试,每人时长不超过3分钟。

3. 叙事性作品写作

考试目的: 主要考查考生文学创作的立意把握、结构创意与文字组织的综合能力,以及考生在视听表达方面的潜力。

考试形式与要求: 笔试。根据给定命题进行写作,叙事散文、短故事、微小说、微剧等均可;不少于1200字;考试时长150分钟。

注: 戏剧影视导演方向文学作品朗诵和命题即兴表演科目考试中,考生不可化妆、遮挡面部,不得佩戴饰品及美瞳类隐形眼镜。

四、试题示例

(一) 文学作品朗诵

示例1 现代诗歌

致橡树

舒婷

我如果爱你——
绝不像攀援的凌霄花，
借你的高枝炫耀自己；

我如果爱你——
绝不学痴情的鸟儿，
为绿荫重复单调的歌曲；
也不止像泉源，
常年送来清凉的慰藉；
也不止像险峰，
增加你的高度，衬托你的威仪。
甚至日光，
甚至春雨。

不，这些都还不够！
我必须是你近旁的一株木棉，
作为树的形象和你站在一起。
根，紧握在地下；
叶，相触在云里。
每一阵风过，
我们都互相致意，
但没有人，
听懂我们的言语。
你有你的铜枝铁干，
像刀，像剑，也像戟；
我有我红硕的花朵，
像沉重的叹息，
又像英勇的火炬。

我们分担寒潮、风雷、霹雳；
我们共享雾霭、流岚、虹霓。
仿佛永远分离，

却又终身相依。
这才是伟大的爱情，
坚贞就在这里：
爱——
不仅爱你伟岸的身躯，
也爱你坚持的位置，
足下的土地。

示例 2 叙事性散文

除夕情怀（节选）

冯骥才

车行街上，天完全黑了，街两旁高高低低的窗子都亮着灯。一些人家开始年夜饭了，性急的孩子已经辟辟啪啪点响鞭炮。但是商店全上了门板，无处买到酒，我却不死心，无论如何也不能让这顿年夜饭没有酒。车子一路骑下去，一直骑到百货大楼后边那条小街上，忽见道边一扇小窗亮着灯，里边花花绿绿，分明是个家庭式的小杂货铺。我忙跳下车，过去扒窗一瞧，里边小货架上天赐一般摆着几瓶红红的果酒，大概是玫瑰酒吧。踏破铁鞋终于找到它了！我赶紧敲窗玻璃，里边出现一张胖胖的老汉的脸，他不开窗，只朝我摇手；我继续敲窗，他隔窗朝我叫道：“不卖了，过年了。”我一急，对他大叫：“我就差一瓶酒了。”谁料他听罢，怔了一下，刷地拉开小小的窗子，里边热乎乎混着炒菜味道的热气扑面而来，跟着一瓶美丽的红酒梦幻般地摆在我的面前。

我付了钱，对他千恩万谢之后，把酒揣在怀里贴身的地方。我怕把酒摔碎了，然后飞快地一口气骑车到家。刚才把酒揣进怀里时酒瓶很凉，现在将酒从怀间抽出时，光溜溜的酒瓶竟被身体捂得很温暖。

当晚这瓶廉价的果酒把一家人扰得热乎乎，我却还在感受着刚才那位老汉把酒“啪”地放在我面前的感觉。他怎么知道我那时为年夜饭缺一瓶酒时急切的心情？很简单——因为那是人们共有的年的情怀。

示例 3 戏剧独白

哈姆莱特（选段）

（英）威廉·莎士比亚

生存还是毁灭，这是一个值得考虑的问题；默然忍受命运的暴虐的毒箭，或是挺身反抗人世的无涯的苦难，通过斗争把它们扫清，这两种行为，哪一种更高贵？死了；睡着了；什么都完了；要是在这一种睡眠之中，我们心头的创痛，以及其他无数血肉之躯所不能避免的打击，都可以从此消失，那正是我们求之不得的结局。死了；睡着了；睡着了也许还会做梦；嗯，阻碍就在这儿：因为当我们摆脱了这一具朽腐的皮囊以后，在那死的睡眠里，究竟将要做些什么梦，那不能不使我们踌躇顾虑。人们甘心久困于患难之中，也就是为了这个缘故；谁愿意忍受人世的鞭挞和讥嘲、压迫者的凌辱、傲慢者的冷眼、被轻蔑的爱情的惨痛、法律的迁延、官吏的横暴和费尽辛勤所换来的小人的鄙视，要是他只要用一柄小小的刀子，就可以清算他自己的一生？谁愿意负着这样的重担，在烦劳的生命的压迫下呻吟流汗，倘不是因为惧怕不可知的死后，惧怕那从来不曾有一个旅人回来过的神秘之国，是它迷惑了我们的意志，使我们宁愿忍受目前的磨折，不敢向我们所不知道的痛苦飞去？这样，重重的顾虑使我们全变成了懦夫，决心的赤热的光彩，被审慎的思维盖上了一层灰色，伟大的事业在这一种

考虑之下，也会逆流而退，失去了行动的意义。且慢！美丽的奥菲利娅！——女神，在你的祈祷之中，不要忘记替我忏悔我的罪孽。

（二）命题即兴表演

示例

《火车站》《钓鱼》《意外发现》《这是谁干的》《一张发黄的报纸》《雨夜》《急诊室》《祸不单行》《意料之外》《惊喜》《没完没了》《误会》《走错房间》《一张老照片》《原来如此》等

（三）叙事性作品写作

示例 1

请以《陌生人》为题，写一篇叙事类作品，叙事散文、短篇小说、微小说、微剧等均可，不少于 1200 字。

示例 2

请以《单程车票》为题，写一篇叙事类作品，叙事散文、短篇小说、微小说、微剧等均可，不少于 1200 字。

形体数据测量方法与要求

一、垂直尺寸

1. 身高

考生直立，赤足，双腿并拢，膝盖夹紧，头部面向正前方，身体站直背贴墙面，挺胸。测量人员用硬直尺压平头发至头顶骨骼处，测量头顶到地面的垂直高度。测量时不能塌腰、翘臀，要保持腰背自然挺立状态（见图1）。

2. 身长

考生直立，双腿并拢，头部面向正前方。测量人员测量自第七颈椎点（即低头时颈椎下方明显的突起位置）至地面的垂直距离。测量时不能塌腰、翘臀，要保持腰背自然挺立状态（见图2）。

3. 下身长

考生直立，双腿并拢。测量人员测量自臀褶线至地面的垂直距离。测量时不能塌腰、翘臀，要保持腰背自然挺立状态（见图3）。



图1 身高

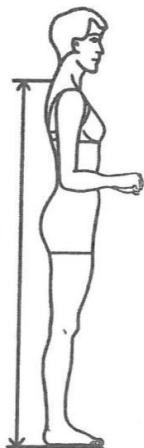


图2 身长

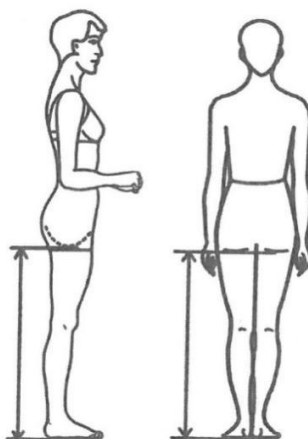


图3 下身长

二、水平尺寸

1. 肩宽

考生直立，双臂自然下垂，肩部放松，头部面向正前方。测量人员测量左右肩峰点（肩胛骨的肩峰外侧缘上，向外最突出的点，即肩膀两侧骨骼最外侧位置）之间的水平弧长。测量时不可过度扩肩或含肩，以免影响测量结果（见图4）。

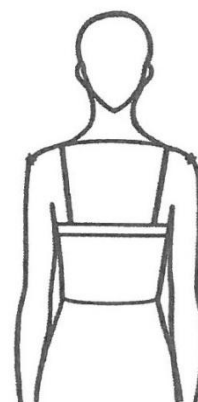


图4 肩宽

2. 胸围

考生直立，双臂自然下垂，肩部放松，正常呼吸。测量人员测量经肩胛骨、腋窝和乳头的最大水平围长。测量时均匀呼吸，保持平静状态，不可过度吸气挺胸或呼气含胸（见图5）。

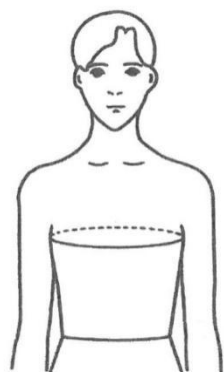


图5 胸围



图6 腰围



图7 臀围

3. 腰围

考生直立，双腿并拢，正常呼吸，腹部放松。测量人员测量胯骨上端与肋骨下缘之间腰际线（即躯干中间最细部位）的水平围长。测量时均匀呼吸，不可过度呼气与吸气、收腰，以免影响

测量结果（见图6）。

4. 臀围

考生直立，双腿并拢，膝盖夹紧，正常呼吸，腹部放松。测量人员测量臀部最丰满处的水平围长（见图7）。

5. 上臂围（左右臂皆可）

考生直立，手臂自然下垂，测量人员测量肩点与肘部中间处的水平围长（见图8）。

6. 大腿围（左右腿皆可）

考生直立，两脚分开与肩同宽，腿部放松。测量人员测量紧靠臀沟下方的最大水平围长（见图9）。



图8 上臂围



图9 大腿围

7. 小腿围（左右腿皆可）

考生直立，双脚分开与肩同宽，腿部放松。测量人员测量小腿腿肚最粗处的水平围长（见图10）。

8. 踝围（左右脚皆可）

考生直立，两脚分开与肩同宽，腿部放松。测量人员测量紧

靠踝骨上方最细处的水平围长（见图 11）。



图 10 小腿围



图 11 踝围

三、体重

考生稳定站在体重秤上，测量人员记录体重秤显示的数值，以 kg 为单位。

四、其他

测量要求：赤足、只穿泳衣。测量数据保留小数点后一位。

测量误差：体重 $\pm 0.5\text{kg}$ ，尺寸 $\pm 0.5\text{cm}$ 。

考生如有纹身、疤痕或者胎记情况应如实说明，详细描述具体位置和大小面积。